

# Användarmanual

Svenska

## 6175

## Sedel- och myntvåg



## Utskriftsversion

---

[Klicka här](#) för att öppna en utskrivbar version av manualen på valt språk.

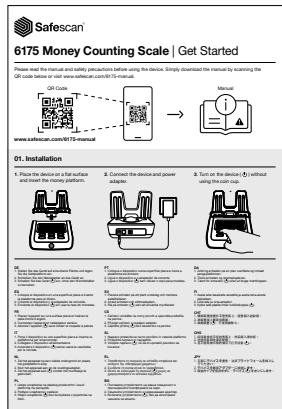
### Innehållsförteckning

---

<b>1. <a href="#">Förpackningens innehåll</a></b>	04
<b>2. <a href="#">Safescan 6175</a></b>	05
<b>3. <a href="#">Skärm och knappar</a></b>	06
<b>4. <a href="#">Första användning</a></b>	07
4.1. Uppsättning	
4.2. Ange region (användningsplats)	
4.3. Välj valuta	
<b>5. <a href="#">Uträkningsanvisningar</a></b>	10
5.1. Räkna mynt	
5.2. Räkna sedlar	
5.2.1. För många sedlar på hållaren	
5.2.2. Ologisk vikt detekterad	
5.3. Räkna gamla och nya varianter av samma valör	
5.4. Räkna myntrullar	
5.4.1. Räkna myntrullar/-påsar med automatisk igenkänning av myntrullar "AUTO"	
5.4.2. Räkna myntrullar/-påsar med liknande vikt	
5.4.3. Räkna och visa myntrullar/-påsar per valör	
5.5. Avsluta en uträkning	
5.5.1. Visa aktuella räkneresultat	
5.5.2. Rensa/korrigera räkneresultat	
5.5.3. Spara/skriv ut*/STÅLL IN bank/lägg till referens	
5.5.4. Exportera räkneresultat till Safescan MCS	
5.5.5. Starta en ny uträkning	

<b>6. <u>Meny och funktion</u></b>	24
6.1. Allmän information	
6.2. Menystruktur	
6.3. Ny uträkning	
6.4. Våg	
6.5. Valuta	
6.6. Kalibrera myntrullar/-påsar, sedelbuntar, icke-kontanter, andra myntråget	
6.7. Kalibrera icke-kontanter	
6.7.1. Kalibrera kuponger	
6.7.2. Kalibrera polletter	
6.8. Kalibrera ett andra myntråg	
6.9. Ställ in enhet	
6.9.1. Undermeny – struktur	
6.9.2. Ställ in tid och datum	
6.10. Visa sparade räknresultat	
6.11. Rensa alla uträkningar	
<hr/>	
<b>7. <u>Räknemeny och funktion</u></b>	47
7.1. Öppna räknemenyn	
7.2. Räknemenystruktur	
7.3. Spara uträkning	
7.4. Ställ in bank	
7.5. Ange ett referensnummer	
7.6. Skriv ut	
<hr/>	
<b>8. <u>Felsökning</u></b>	53
<hr/>	
<b>9. <u>Laddningsbart batteri (valfritt tillbehör)</u></b>	59
9.1. Installera det laddningsbara batteriet Safescan LB-205	
9.2. Statusindikering av laddningsbart batteri	
<hr/>	
<b>10. <u>Uppdateringar</u></b>	60
<hr/>	
<b>11. <u>Säkerhetsåtgärder</u></b>	61
<hr/>	
<b>12. <u>Valfria tillbehör</u></b>	63
<hr/>	
<b>13. <u>Specifikationer</u></b>	64

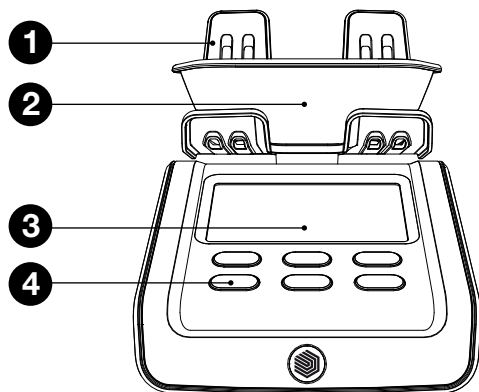
# 1. Förpackningens innehåll



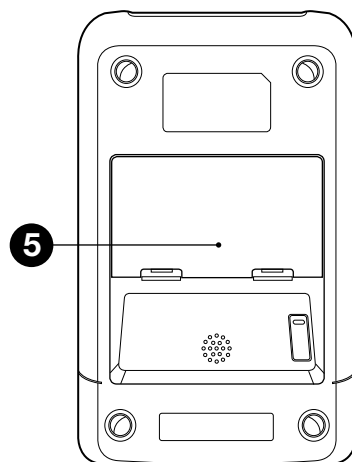
1. Safescan 6175 sedel- och myntvåg
2. Sedelhållare
3. Mynttråg
4. USB-/MCS-anslutningskabel
5. Strömadapter (12 V/0,5 A, 6 Watt)
6. Snabbguide/säkerhetsanvisningar

## 2. Safescan 6175

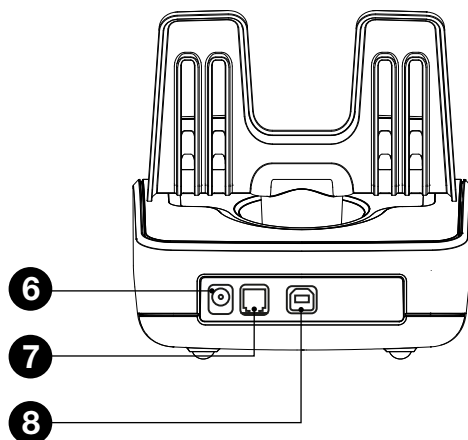
### Framsida



### Undersida

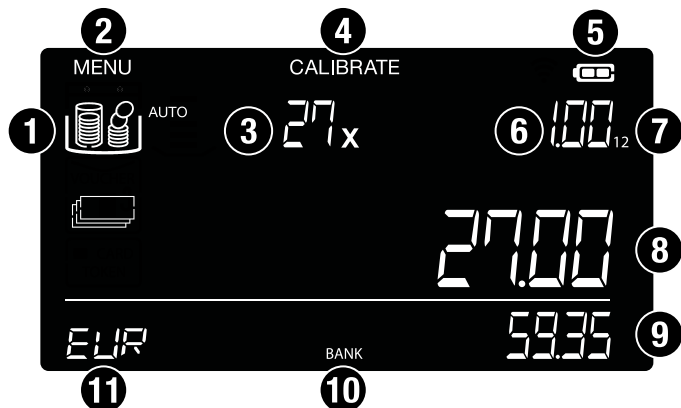


### Baksida

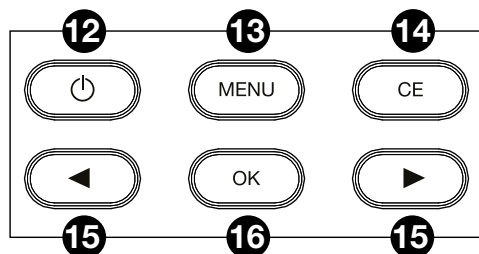


1. Sedelhållare
2. Mynttråg
3. LCD-skärm
4. Styrknappar
5. Batterifack
6. Strömkontakt
7. Skrivarkontakt
8. USB-/MCS-anslutningsport

### 3. Skärm och knappar



1. Kontanta medel (mynt, sedlar, buntar och icke-konterter)
2. Inställningsmeny
3. Antal
4. Kalibreringsmeny
5. Batterinivåindikator
6. Valör
7. Valörens variant
8. Aktuellt värde/värde på hållaren
9. Totalt räknevärde
10. Bank-funktion aktiv
11. Valuta



12. Ström PÅ/AV
13. Öppna inställningsmenyn
14. Rensa inmatning/tillbaka
15. Styrknappar
16. Bekräfta val/addera värde till totalt

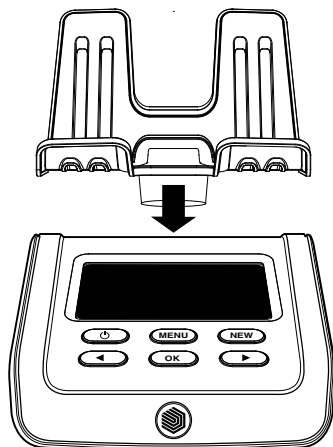
## 4. Första användning

---

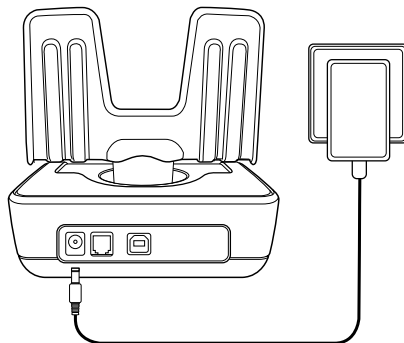
### 4.1. Uppsättning

---

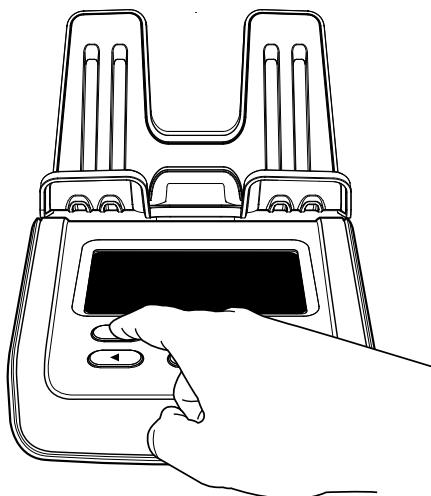
1. Placera enheten på ett plant underlag och montera sedelhållaren.



2. Anslut enheten och strömdaptern.



3. Slå på enheten (⏻).

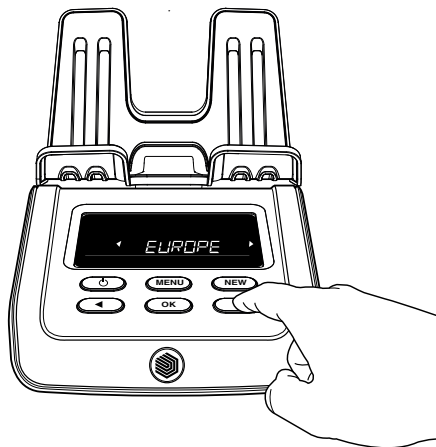


**Obs! Ha inte mynttråget på sedelhållaren när du slår på enheten!**

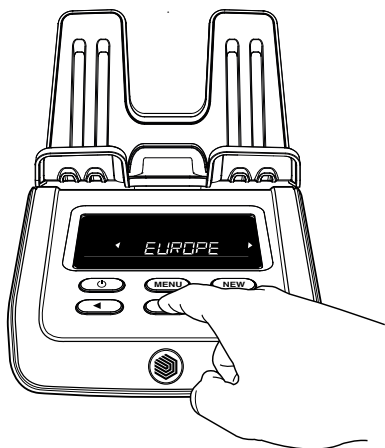
## 4.2. Ange region (användningsplats)

---

1. När du har slagit på enheten väljer du den region/plats där den ska användas.
2. Använd pilknapparna (◀▶) för att växla mellan tillgängliga regioner (**EUROPE, UK, USA, S-E ASIA och AUSTRALIA**).



3. När du har valt önskad region trycker du på **OK**.

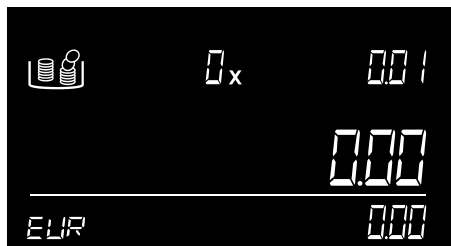
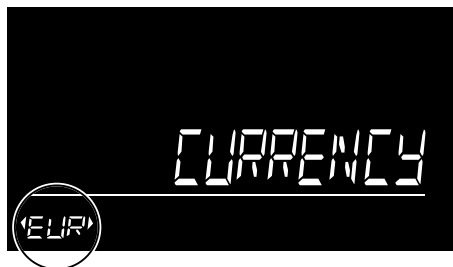




### 4.3. Välj valuta

---

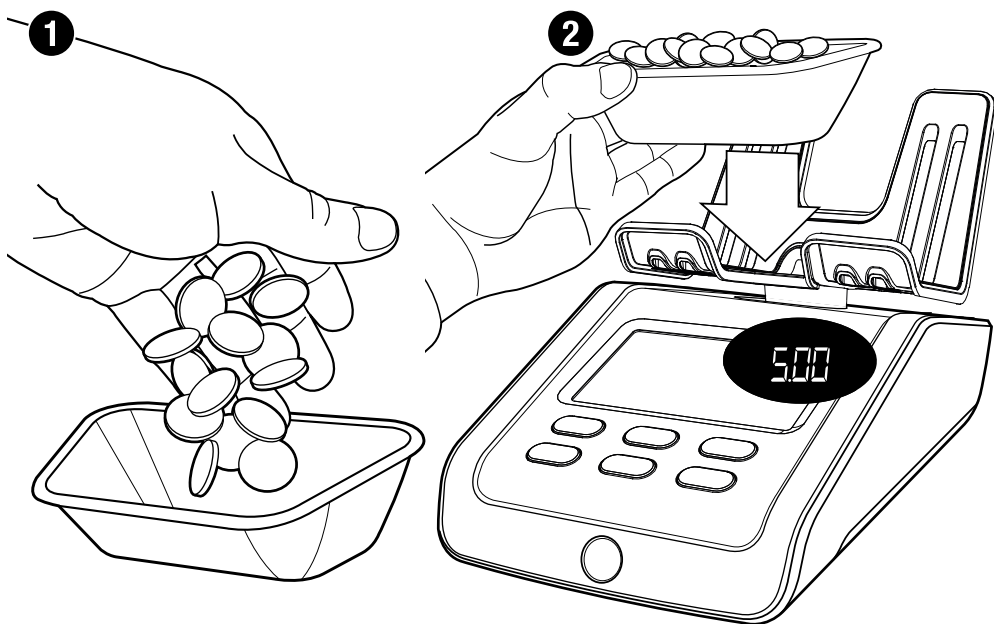
1. Använd sedan pilknapparna (◀▶) för att välja standardvaluta och tryck på **OK** för att spara dina inställningar.
2. Nu aktiveras uträkningsläget på enheten så att du kan komma igång med uträkningen. Börja med den minsta valören.



## 5. Uträkningsanvisningar

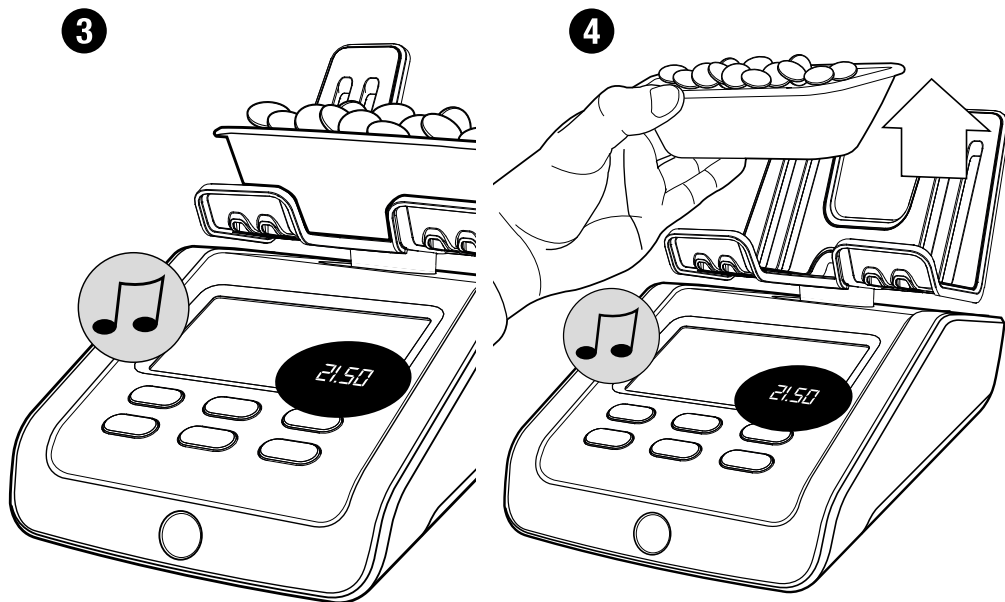
Obs! Räkna en valör åt gången. Uträkningen blir mer effektiv om mynt och sedlar har sorterats i förväg. Använd alltid mynttråget när du räknar mynt.

### 5.1. Räkna mynt



Enheten visar en valör i det övre högra hörnet av skärmen. Placera mynten av den visade valören i mynttråget.

När alla mynt har överförts placerar du mynttråget på enhetens sedelhållare.

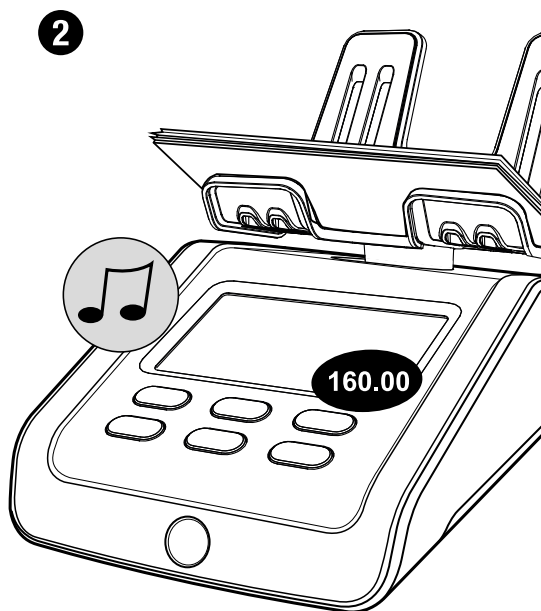


Antalet och värdet på mynten visas. När enheten har slutfört uträkningen hör du en bekräftelsesignal.

Ta bort mynttråget från hållaren. Räkneresultatet läggs till totalbeloppet och du hör en bekräftelsesignal.

6175 växlar automatiskt till nästa myntvalör. Alternativt kan du använda knapparna (◀▶) för att välja valör. Efter att den högsta myntvalören har räknats växlar 6175 automatiskt till den lägsta sedelvalören.

## 5.2. Räkna sedlar



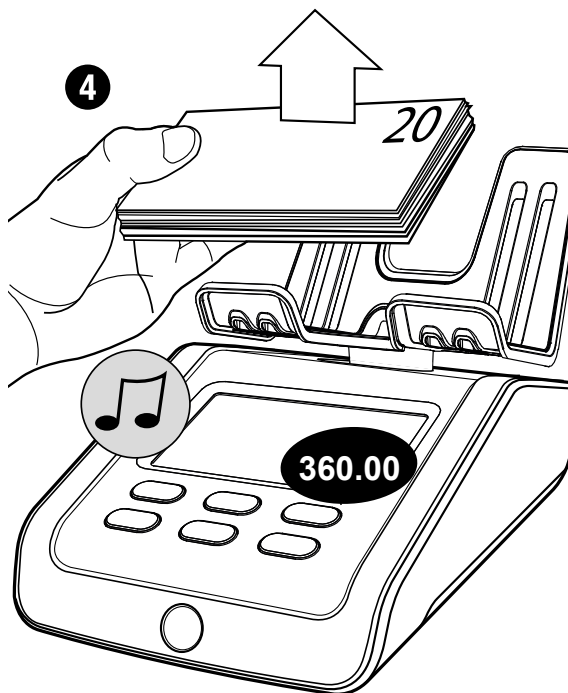
När du har räknat alla lösa mynt går enheten vidare till sedlar. Börja med valören som visas i det övre högra hörnet av skärmen.

Placera sedlarna av den visade valören på enhetens sedelhållare. Gör så i små partier om högst 25 sedlar för att säkerställa den mest exakta uträkningen.

Du kommer att höra ett ljud som bekräftar att sedlarna har räknats. Skärmen visar sedan det totala antalet sedlar och värdet av dessa samt lägger till värdet till totalbeloppet.



Lämna den första bunten på sedelhållaren och lägg till nästa bunt av samma valör. Fortsätt att lägga till buntar tills alla sedlar av den valda valören har räknats.



Ta bort alla sedlar samtidigt från hållaren. Du kommer att höra ett ljud som bekräftar att sedlarna har räknats. Deras värde läggs till totalbeloppet. 6175 växlar automatiskt till nästa sedelvalör.

## 5.2.1. För många sedlar på hållaren

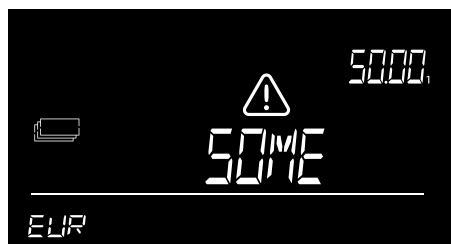
---



För många sedlar har placerats på hållaren. Skärmen visar ”**Remove** ..-.. pcs ” (ta bort ..-.. st.). Ta bort det antal sedlar som anges tills 6175 är förmögen att fastställa antalet sedlar. Fortsätt att lägga till fler sedlar på hållaren i små mängder.

## 5.2.2. Ologisk vikt detekterad

---



Ologisk vikt detekterad: 6175 kan inte bestämma rätt antal sedlar på hållaren. Skärmen visar ”**Remove Some**” (ta bort några). Ta bort några sedlar (högst fem sedlar åt gången) tills 6175 är förmögen att fastställa antalet sedlar. Fortsätt att lägga till fler sedlar på hållaren i små mängder.

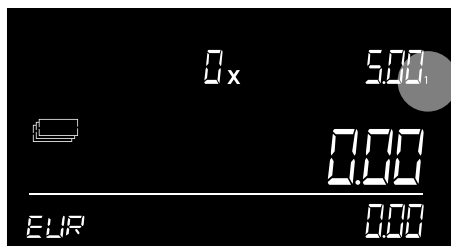
### 5.3. Räkna gamla och nya varianter av samma valör

---

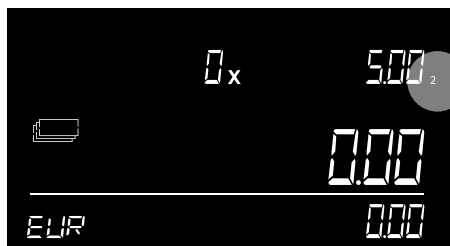
Om viktskillnaden mellan en gammal och ny variant av en sedel (valör) ligger inom en viss gräns kan du räkna dem tillsammans. Det finns ingen anledning att sortera dem först. Observera att du kan räkna högst 20 sedlar samtidigt.

Om viktskillnaden mellan de olika varianterna ligger utanför gränsvärdet kan Safescan 6175 be dig att räkna dem separat.

Varianterna visas på skärmen.



Variant 1 är den gamla varianten.



Variant 2 är den nya varianten.

---

Närhelst en ny variant eller valör av en förinstallerad valuta utges kan du uppdatera Safescan 6175 gratis genom att ladda ned en valutauppdatering från [www.safescan.com](http://www.safescan.com).

## 5.4. Räkna myntrullar

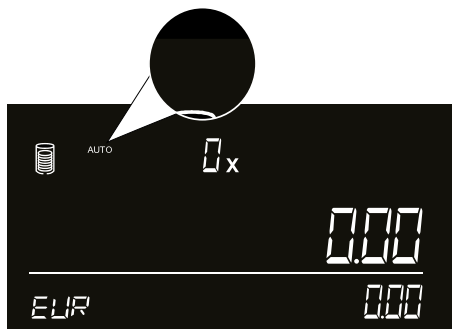
---

Placera endast kompletta myntrullar på sedelhållaren. Det betyder att myntrullen ska innehålla rätt antal mynt och att alla dessa mynt ska vara av samma valör och valuta.

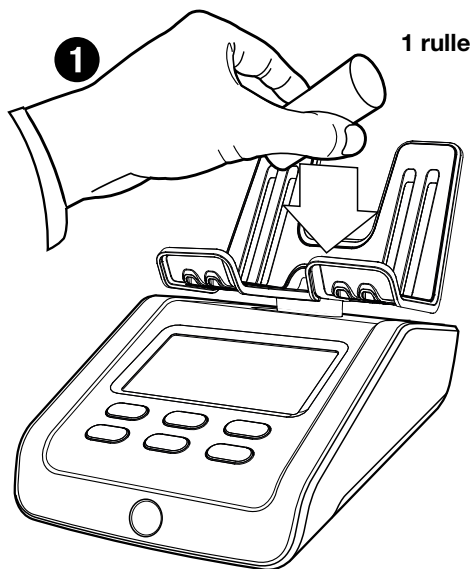
Vikten av myntrullar för **EUR**, **GBP**, **USD** och **HKD** är förkalibrerade på enheten. Vikten av myntrullar för andra valutor kan kalibreras manuellt. Se kapitel 4.2.6. för anvisningar om hur du kalibrerar myntrullar.



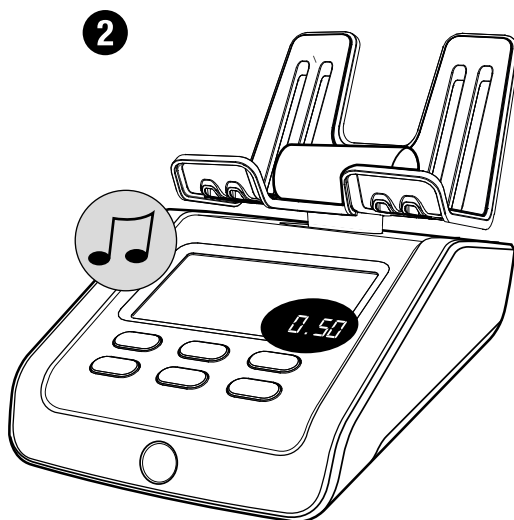
### 5.4.1. Räkna myntrullar/-påsar med automatisk igenkänning av myntrullar "AUTO"



Automatisk igenkänning av myntrullar startar direkt efter att lösa sedlar har räknats. På skärmen visas ikonen **AUTO**.



Placera en hel myntrulle av den valda valutan på sedelhållaren.



Ett ljud hörs som bekräftelse av myntrullen. Antalet, värdet och valören för rullen visas en kort stund (två sekunder). Därefter visas myntrullarnas totala antal och värde.

3



+ 1 rulle  
+ 1 rulle  
+ 1 rulle

4



Lägg till ytterligare en myntrulle på hållaren och vänta på bekräftelsesignalen innan du lägger till nästa myntrulle. Upprepa förfarandet genom att lägga till myntrullar en efter en tills alla myntrullar är på hållaren och har räknats.

Ta bort alla myntrullar från sedelhållaren. Räkneresultatet läggs till totalbeloppet.

---

Observera att funktionen för automatisk igenkänning av rullar inte är tillgänglig för valutan HKD. Följ proceduren som beskrivs i 5.4.3.

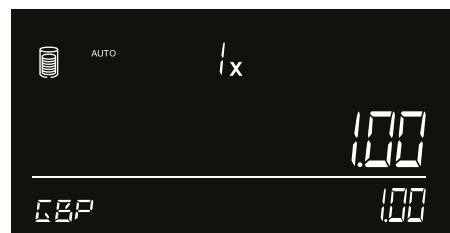
## 5.4.2. Räkna myntrullar/-påsar med liknande vikt

Vissa valutor har myntpaket som är olika i valör men liknande i vikt. När ett sådant paket detekteras kommer Safescan 6175 att ge dig möjlighet att välja rätt valör. Se ett exempel nedan på hur du använder denna funktion.



1. Enheten har upptäckt ett valörpaket med en gemensam vikt. Meddelandet **SELECT** (välj) visas och pilarna blinkar.

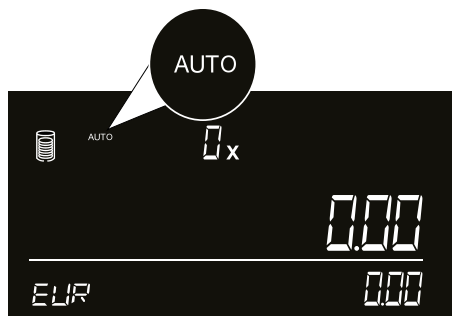
2. Använd knapparna (◀▶) för att välja valören för den myntrulle/-påse som placerades på hållaren.



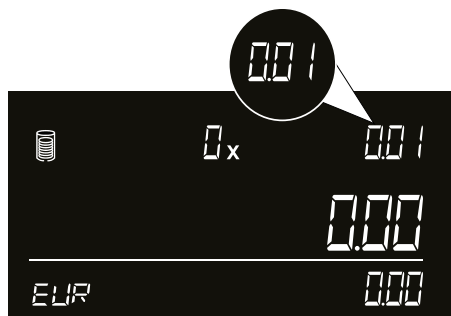
3. Tryck på **OK** för att bekräfta valören för myntrullen/-påsen. Enheten lägger till räkneresultatet till totalbeloppet.

4. Efter två sekunder försvinner valörindikeringen. Enheten är redo att ta emot nästa myntrulle/-påse.

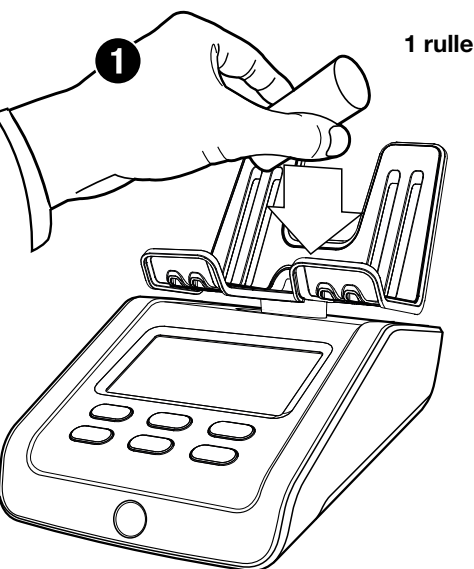
### 5.4.3. Räkna och visa myntrullar/-påsar per valör



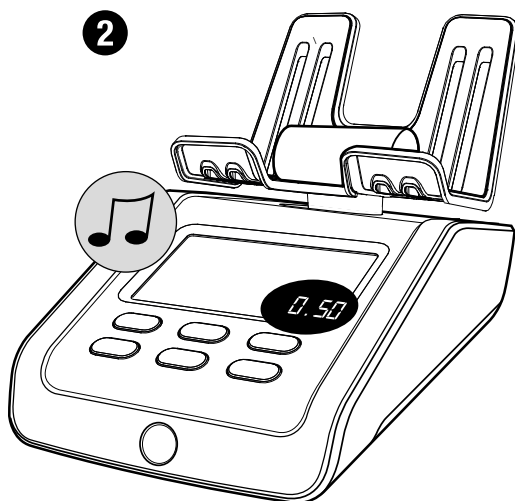
För att räkna myntrullar per valör, använd knapparna ( ◀ ▶ ) för att välja **AUTO**. Tryck på **OK**.



Använd knappen ( ▶ ) för att välja den första tillgängliga valören för myntrullen.



Placera en hel myntrulle av den valda valören på sedelhållaren.



Ett ljud hörs som bekräftelse av myntrullen. Antalet, värdet och valören för rullen visas.

3

+ 1 rulle  
+ 1 rulle  
+ 1 rulle



Lägg till ytterligare en myntrulle av den valda valören på hållaren och vänta på bekräftelsesignalen innan du lägger till nästa myntrulle. Upprepa förfarandet genom att lägga till myntrullar en efter en tills alla myntrullar av den valda valören är på hållaren och har räknats.

4



Ta bort alla myntrullar från sedelhållaren. Räkneresultatet läggs till totalbeloppet. Enheten växlar automatiskt till nästa myntrullsvalör.

## 5.5. Avsluta en uträkning

---

### 5.5.1. Visa aktuella räkneresultat

---

För att se räkneresultaten för myntrullarna, använd knapparna ( ◀ ▶ ) för att välja **AUTO** och tryck på **OK** för att se de separata resultaten för myntrullarna.

### 5.5.2. Rensa/korrigera räkneresultat

---

Du kan när som helst under en uträkning rensa eller lägga till räkneresultat till en räknepost. Växla helt enkelt till posten som behöver ändras med hjälp av knapparna ( ◀ ▶ ). Härifrån kan du göra följande:

- Lägg till mer av den valda räkneposten för att slutföra uträkningen.
- Tryck på **CE** för att radera räkneresultaten för den valda räkneposten. För att rensa hela uträkningen, starta en ny uträkning som beskrivs i alternativet **MENU** (meny).

### 5.5.3. Spara/skriv ut\*/STÄLL IN bank/lägg till referens

---

Safescan 6175 har en bekväm räknemeny som innehåller alla nödvändiga funktioner för att räkna dina föremål och exportera dina resultat.

Tryck helt enkelt på **OK** under uträkningen för att komma åt räknemenyn. Se kapitel 7 för mer information.

#### \* Skriv ut räkneresultat

---

När du har slutfört uträkningen kan du skriva ut räkneresultaten med Safescan TP-230-skrivaren (tillval).

## 5.5.4. Exportera räkneresultat till Safescan MCS

---

Anslut Safescan 6175 till datorn för att exportera dina räkneresultat. Starta Safescans pengavågsprogram. När du utför en enstaka uträkning klickar du på ikonen "Live Count" (räkna i realtid) för att se den aktuella mängden. Tryck sedan på "Accept" (godkänn) för att spara räkneresultatet. När du har sparat en eller flera uträkningar i 6175-enhetens minne klickar du på ikonen "Count Data" (räknedata) för att ladda ned dessa räkneresultat från Safescan 6175 till datorn. Se manualen till Safescan MCS-programmet för mer information. Du kan ladda ned manualen från **[www.safescan.com](http://www.safescan.com)**.

## 5.5.5. Starta en ny uträkning

---

För att starta en ny uträkning, tryck på **MENU** (meny). Skärmen visar **NEW COUNT** (ny uträkning). Tryck på **OK** för att bekräfta.

## 6. Meny och funktion

---

Detta kapitel innehåller anvisningar för drift och förklarar de olika menystrukturerna hos Safescan 6175.

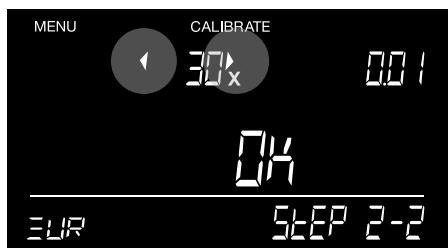
### 6.1. Allmän information

---

När en viss åtgärd krävs eller när flera alternativ är möjliga kan du använda knapparna (◀▶) för att bläddra. När navigering är möjlig eller när ett val måste göras i menyn visas två blinkande pilar på skärmen. Till exempel:



De två blinkande pilarna indikerar att du kan bläddra mellan tillgängliga menyalternativ.



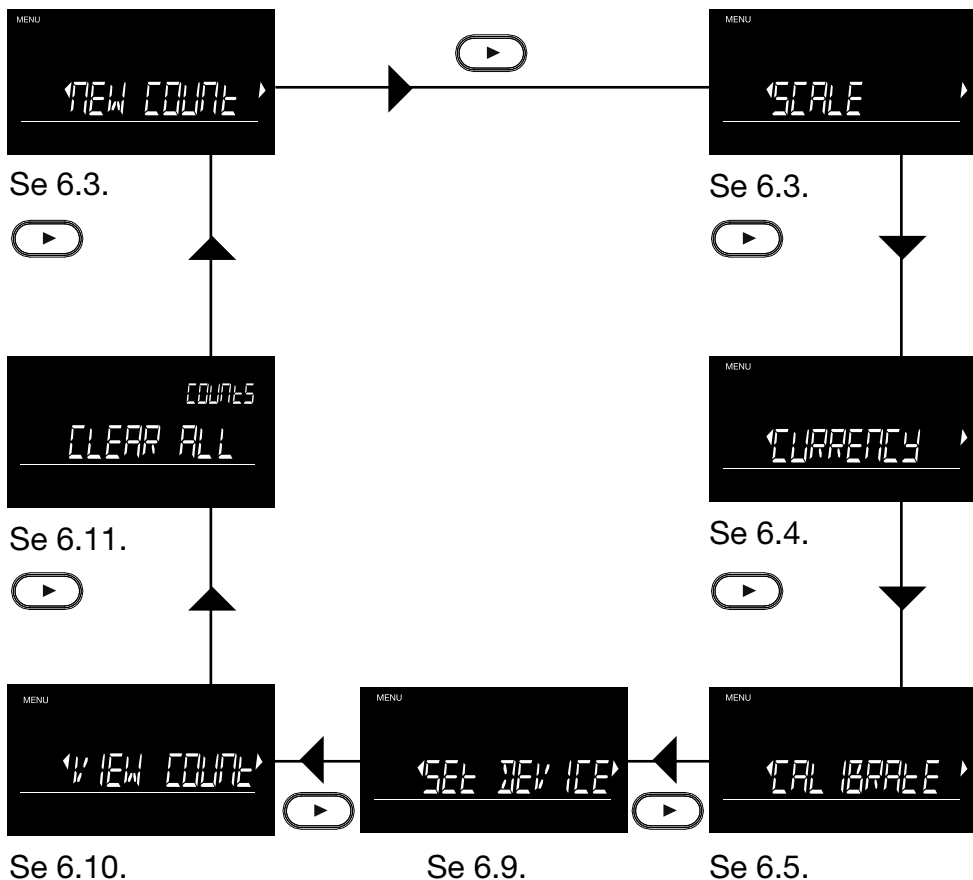
De två blinkande pilarna indikerar att du måste välja ett nummer.

Du kan bekräfta valet genom att trycka på **OK**. Tryck på knappen **CE** för att gå tillbaka till föregående steg.



## 6.2. Menystruktur

Du går in i enhetsmenyn genom att trycka på knappen **MENU** (meny). Använd knapparna (◀▶) för att bläddra genom alternativen. Du anger ett alternativ genom att trycka på **OK**. Menyn har följande struktur:



## 6.3. Ny uträkning

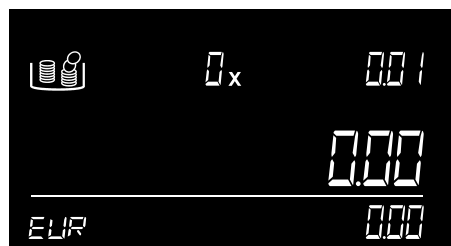
---



Om du vill starta en ny uträkning och radera alla befintliga resultat, tryck på **OK** på skärmen **NEW COUNT** (ny uträkning).



Texten börjar blinka. Tryck på **OK** igen för att bekräfta.



Maskinen går tillbaka till räkneskärmen, som är helt återställd till noll.

## 6.4. Våg

---



Tryck på **OK** för att aktivera vågfunktionen.



Skärmen ändras nu till vägningsläge.



Nu kan du väga föremål med en noggrannhet på 0,05 gram.

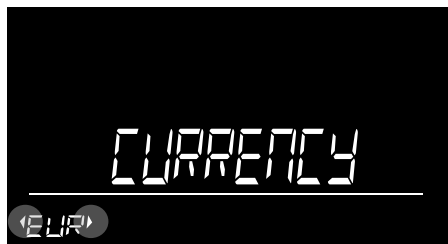
Du kan tarera vågen genom att trycka på **OK** när ett standardföremål, exempelvis ett tråg, har placerats. En \* visas på skärmen och värdet ändras tillbaka till noll. När standardföremålet har tagits bort visas dess vikt som ett negativt värde.

## 6.5. Valuta

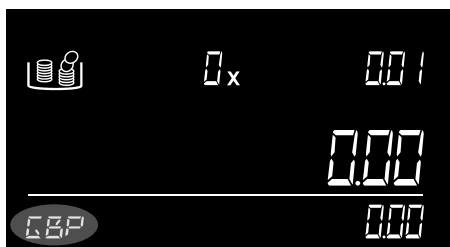
---



Tryck på **OK** när skärmen **CURRENCY** (valuta) visas för att ändra valuta.



Den aktiva valutan visas med två blinkande pilar. Använd (◀▶) för att bläddra till önskad valuta.



När du trycker på **OK** återgår maskinen till räkneskärmen och visar den valda valutan.

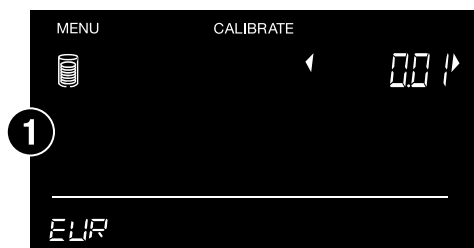
## 6.6. Kalibrera myntrullar/-påsar, sedelbuntar, icke-kontanter, andra mynttråget



Förutom lösa mynt och sedlar kan Safescan 6175 även räkna myntrullar, myntpåsar, sedelbuntar och icke-kontanta pengar samt detektera ett andra mynttråg. Dessa föremål måste dock kalibreras först. Tryck på **OK** när skärmen **CALIBRATE** (kalibrera) visas för att gå till kalibreringsläget. I kalibreringsläget kan du använda knapparna (◀▶) för att bläddra till önskad valör. Tryck på **MENU** (meny) för att byta till nästa kalibreringsföremål. Sekvensen är myntrullar – sedelbuntar – kuponger – polletter – andra mynttråget.

Kalibreringsförfarandet för varje buntat föremål (myntrullar, myntpåsar eller sedelbuntar) är detsamma och går till enligt följande:

### Kalibrera myntrullar/-påsar och sedelbuntar



Exempel: För myntrullar. Flytta till önskad valör med (◀▶) och bekräfta genom att trycka på **OK**.



Placera sedan fem tomma myntrullar (av den valören) på hållaren.



Maskinen kommer nu att be dig bekräfta. Tryck på **OK** för att göra så.



Ta bort myntrullarna för att gå till nästa kalibreringssteg.



Välj antalet mynt som rullarna ska innehålla med hjälp av knapparna (◀▶) och tryck på **OK**.



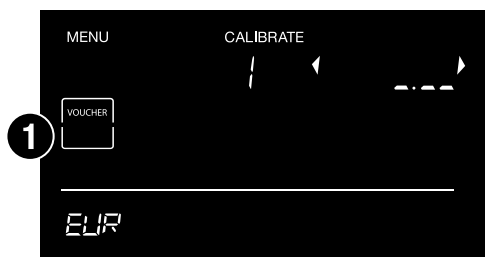
Tryck på **OK** för att spara. Rullen är nu kalibrerad och sparas i maskinen.

Kalibreringsmenyn går över till nästa valör. Upprepa förfarandet genom att välja önskad valör enligt ovan, eller lämna kalibreringsläget genom att trycka på **OK**. Tryck på knappen **MENU** (meny) för att byta till nästa kalibreringsföremål.

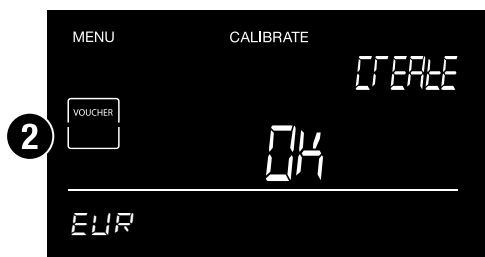
## 6.7. Kalibrera icke-kontanter

Safescan 6175 kan också räkna icke-kontanta pengar såsom kuponger, presentkort, polletter och spelmarker. Följ anvisningarna nedan för att kalibrera dessa föremål och göra dem tillgängliga i räknemenyn.

### 6.7.1. Kalibrera kuponger



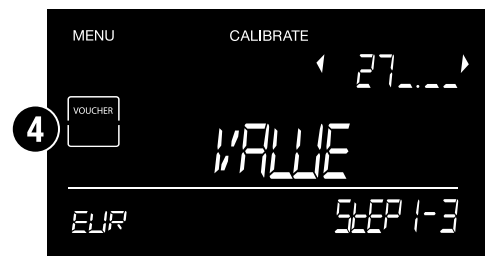
Använd knapparna (◀▶)/**(MENU [meny])** för att bläddra till "Vouchers" (kuponger) och tryck på **OK**.



Tryck på **OK** igen för att bekräfta kalibreringen av kuponger.



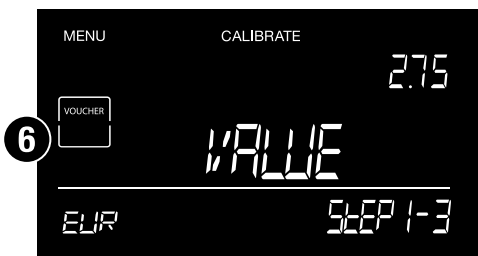
Använd knapparna (◀▶) för att ställa in en första siffra. Till exempel 2. Tryck på **OK** för att använda siffran. Nästa siffra börjar blinka.



Använd knapparna (◀▶) för att ställa in nästa siffra. Till exempel 7. Tryck på **OK** för att använda siffran. Nästa siffra börjar blinka.



Använd knapparna (◀▶) för att ställa in nästa siffra. Till exempel 5. Tryck på **OK** för att använda siffran. Nästa siffra börjar blinka.

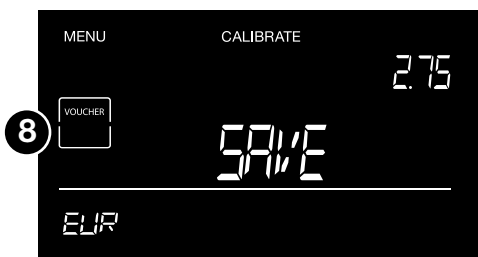


Till exempel: Värdet på kupongen är: **2,75**

Tryck på **OK** för att bekräfta. Posten 275 omvandlas automatiskt till följande värde: 2.75 (med ".75" som decimaler).



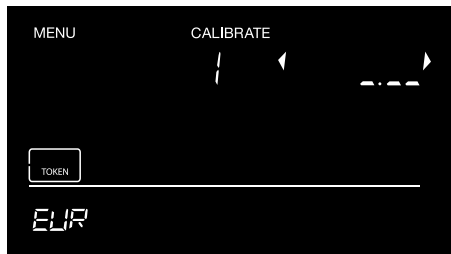
Placera 10 kuponger på hållaren. Efter vägning av kupongerna avger enheten en ljudsignal. Tryck på **OK** för att bekräfta.



Tryck på **OK** för att spara kupongens inställning. Enheten växlar automatiskt till nästa kupong för kalibrering. Tryck på **OK** för att kalibrera nästa kupong eller tryck på **CE** för att lämna kalibreringsmenyn.



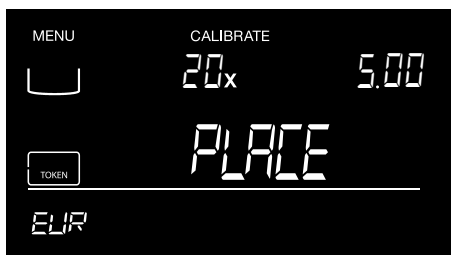
## 6.7.2. Kalibrera polletter



Använd knapparna (◀▶)/ (MENU [meny]) för att bläddra till "Tokens" (polletter) och tryck på **OK**.

Förfarandet är detsamma som för kalibrering av kuponger enligt beskrivningen i föregående kapitel.

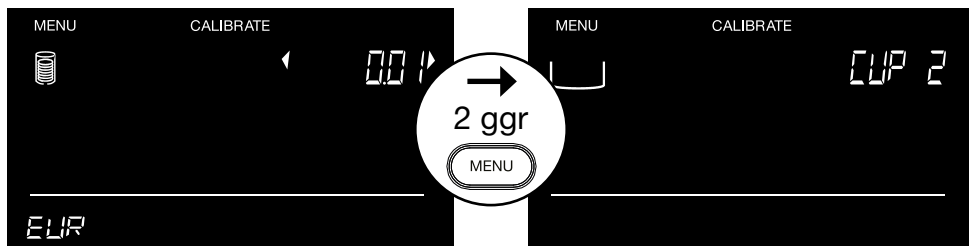
Det finns två skillnader jämfört med kalibreringen av kuponger:



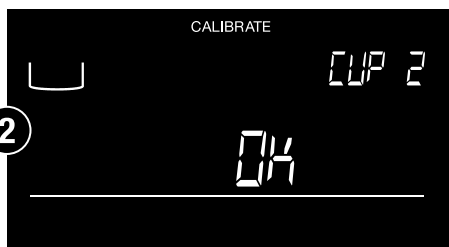
1. Enheten ber dig att placera 20 polletter på den.
2. Du måste använda det medföljande mynttråget för att väga polletterna. Detta innebär att du måste lägga de 20 polletterna i mynttråget innan du placera det på enheten.

## 6.8. Kalibrera ett andra myntråg

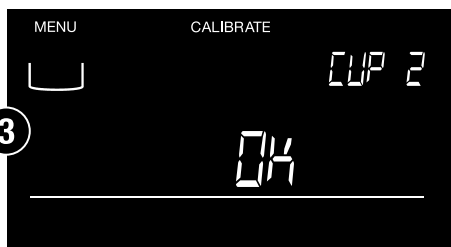
Safescan 6175 känner automatiskt igen myntrågar med en standardvikt på 33,5 gram. Om din kassalåda innehåller tråg av annan vikt kan du konfigurera Safescan 6175 för att känna igen dem.



När du trycker på **OK** uppmanas du att placera tråget.



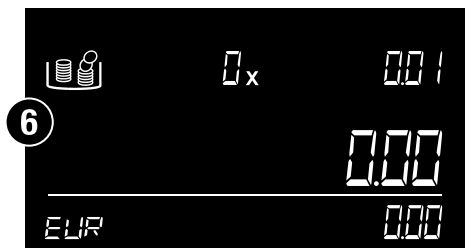
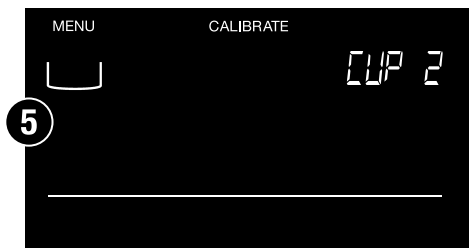
Maskinen visar att trågets vikt har behandlats.



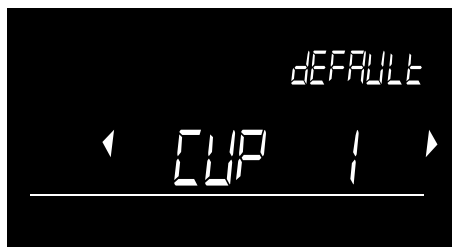
Tryck på **OK** för att bekräfta kalibreringen.



Tråget har nu kalibrerats.



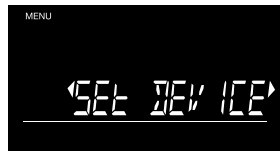
Tryck på **OK** för att återvända till räkneskärmen.



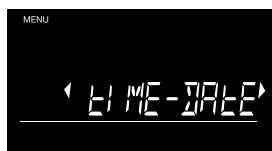
När du startar Safescan 6175 från och med nu kommer du att bli ombedd att bekräfta vilket tråg som ska ställas in som föredraget: tråget som medföljer enheten som standard (CUP 1) eller tråget som kalibrerades (CUP 2). Använd knapparna ( ◀ ▶ ) för att välja det tråg du vill ställa in. Valet sparas automatiskt.

## 6.9. Ställ in enhet

Safescan 6175 känner automatiskt igen myntrågar med en standardvikt på 33,5 gram. Om din kassalåda innehåller tråg av annan vikt kan du konfigurera Safescan 6175 för att känna igen dem. Tryck på **OK** för att gå till detta menyalternativ. I läget **SET DEVICE** (ställ in enhet) kan du använda (◀▶) för att bläddra genom underalternativen.



### 6.9.1. Undermeny – struktur



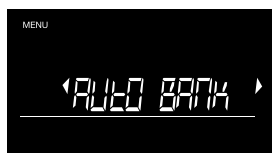
Se 6.9.2 – A



Se 6.9.2 – B



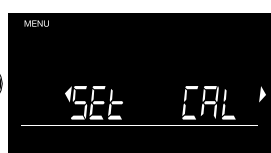
Se 6.9.2 – C



Se 6.9.2 – D



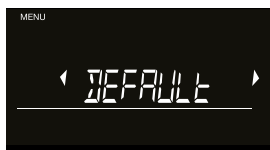
Se 6.9.2 – E



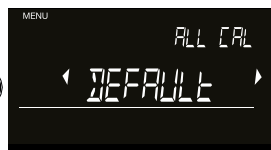
Se 6.9.2 – F



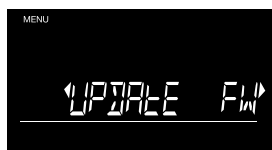
Se 6.9.2 – G



Se 6.9.2 – H



Se 6.9.2 – I



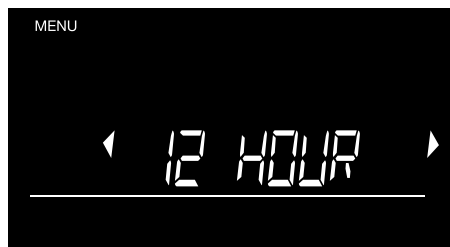
Se 6.9.2 – J

## 6.9.2. Ställ in tid och datum

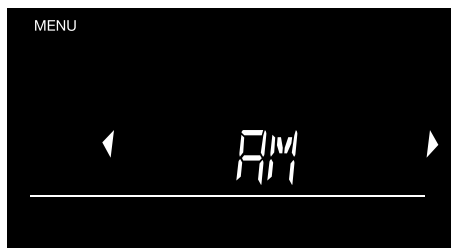
### A. Ställ in tid och datum



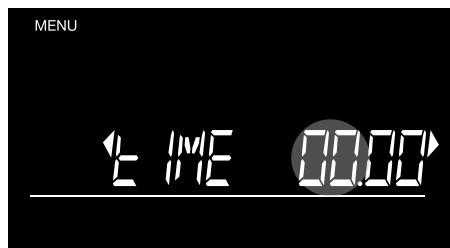
Tryck på **OK** för att starta inställningen av **TIME-DATE** (tid – datum).



Du växlar mellan 12 och 24 timmars format med (◀▶). Tryck på **OK** för att bekräfta.



Du växlar mellan AM och PM med (◀▶). Tryck på **OK** för att bekräfta.



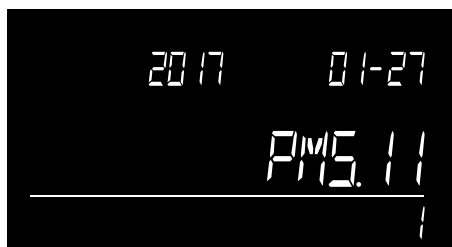
Timmarna börjar blinka. Tryck kort på (◀▶) för att gå en timme upp eller ned, eller håll in för att bläddra snabbt igenom timmarna. Tryck på **OK** för att bekräfta.



Minuterna börjar blinka. Tryck kort på (◀▶) för att gå en minut upp eller ned, eller håll in för att bläddra snabbt genom minuterna. Tryck på **OK** för att bekräfta.



Bläddra igenom datumformaten med (◀▶). Tryck på **OK** för att bekräfta önskat format. Ställ in år, månad och dag på samma sätt.



En kort förhandsvisning av inställd tid och datum visas. 6175 återgår sedan till undermenyn.

## B. Summera automatiskt

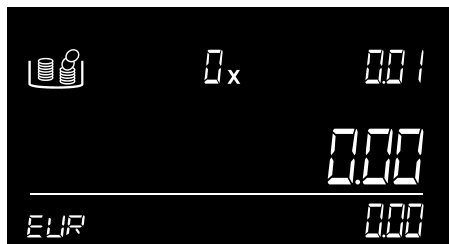
När du aktiverar funktionen **AUTO ADD** (summera automatiskt) lägger Safescan 6175 automatiskt till antalet och värdet av en räknad valör till det totala räkneresultatet när valören tas bort från hållaren. **AUTO ADD**-funktionen är alltid påslagen som standard. När denna funktion är avstängd måste du trycka på knappen **OK** för att lägga till valörens resultat till totalbeloppet.



Tryck på **OK** när skärmen **AUTO ADD** (summera automatiskt) visas för att aktivera eller avaktivera funktionen.



Växla mellan **ON** (på) och **OFF** (av) med hjälp av ( ◀ ▶ ) och tryck på **OK** för att bekräfta.



Enheten går då tillbaka till räkneskärmen.

## C. Nästa automatiskt

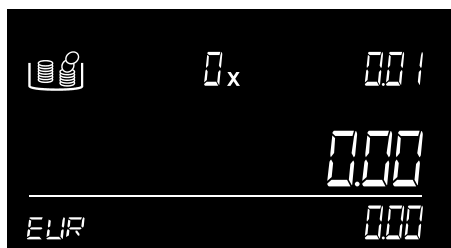
Genom att aktivera funktionen **AUTO NEXT** (nästa automatiskt) växlar maskinen automatiskt till nästa valör när föremålen tas bort från hållaren. När denna funktion är avstängd måste du använda ( ▶ ) för att flytta till nästa valör. Som standard är nästa automatiskt **ON** (på).



Tryck på **OK** när skärmen **AUTO NEXT** (nästa automatiskt) visas för att aktivera eller avaktivera funktionen.



Växla mellan **ON** (på) och **OFF** (av) med hjälp av ( ◀ ▶ ) och tryck på **OK** för att bekräfta.



Enheten går då tillbaka till räkneskärmen.



## D. AUTOMATISK BANK

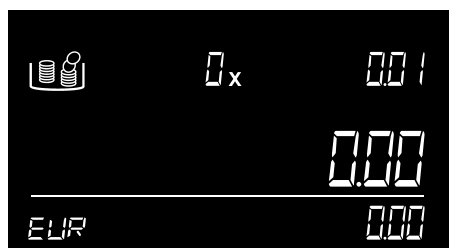
När du aktiverar funktionen **AUTO BANK** (automatisk bank) ber Safescan 6175 dig att ställa in ditt bankbelopp i början av varje ny uträkning.



Tryck på **OK** när skärmen **AUTO ADD** (summera automatiskt) visas för att aktivera eller avaktivera funktionen.



Växla mellan **ON** (på) och **OFF** (av) med hjälp av ( ◀ ▶ ) och tryck på **OK** för att bekräfta.



Enheten går då till räkneskärmen.

## E. AUTOMATISK REFERENS

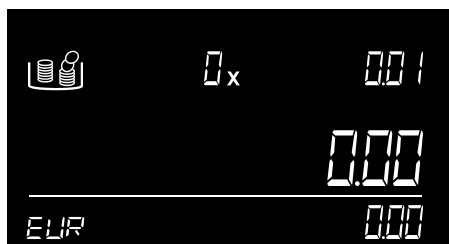
---

När du aktiverar funktionen **AUTO REF** (automatisk referens) ber Safescan 6175 dig att infoga ett referensnummer i början av varje ny uträkning.



Tryck på **OK** när skärmen **AUTO ADD** (summera automatiskt) visas för att aktivera eller avaktivera funktionen.

Växla mellan **ON** (på) och **OFF** (av) med hjälp av ( ◀ ▶ ) och tryck på **OK** för att bekräfta.



Enheten går då till räkneskärmen.

## F. Kalibrera om lastcellen

---



Om lastcellen/vågelementet på Safescan 6175 skadas (på grund av överbelastning eller en kraftig stöt) kan det bli nödvändigt att kalibrera om den.

1. Tryck på **OK** för att starta omkalibreringen.
2. Enheten börjar tarera och ber att en vikt på 500 gram\* placeras på hållaren.
3. När du har placerat vikten på 500 gram startar enheten automatiskt kalibreringen. På skärmen visas texten Sampling , som blinkar.
4. När förfarandet är färdigt visar skärmen: Finished (avslutad). Ta bort vikten från sedelhållaren. Enheten är nu redo att användas.

\* Du kan köpa en kalibreringsvikt på 500 gram på [www.safescan.com](http://www.safescan.com). Om du inte hittar den på webbplatsen är du välkommen att kontakta oss.

## D. Ställ in region

---



Välj den region där du ska använda Safescan 6175. Använd knapparna (◀▶) för att växla mellan **EUROPE**, **UK**, **USA**, **S-E ASIA** och **AUSTRALIA**. Tryck på **OK** för att bekräfta.

## H och I. Återgå till fabriksinställning

---



Tryck på **OK** för att inleda återställningen. Om du vill börja om från början med din Safescan 6175 kan du återställa enheten till fabriksinställningarna. Default (standard): återställ till standardinställningarna samtidigt som användarens kalibreringar av myntpaket behålls. Default **All Cal** (standard alla kalib.): Återställ till standardinställningar inklusive användarens kalibreringar och myntpaket.

**WARNING!** När du väljer återställningsalternativet Default **ALL CAL** raderas alla anpassade inställningar som t.ex. kalibrerade föremål och alla grundläggande inställningar tillämpas från omstarten.

Vill du ladda om förkonfigurerade data för myntrullar av **EUR, GBP, USD** och **HKD** ska du köra valutauppdateringsverktyget och välja **Yes** (ja) när extrafönstret frågar om du vill inkludera förkonfigurerade data för myntrullar i enheten. Tryck sedan på **Save to device** (spara till enhet) för att spara dessa data igen på Safescan-vågen.

## J. Uppdatera fast program

---



Tryck på **OK** för att ställa in enheten i läge för uppdatering av fast program. Uppdateringar av fast program (i tillämpliga fall) är tillgängliga via **www.safescan.com**.

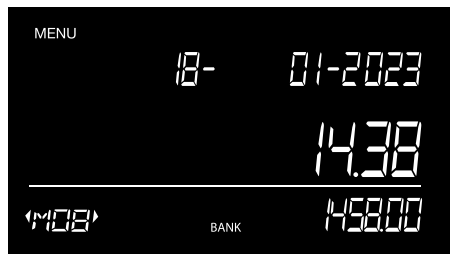
Ladda ned uppdateringspaketet till det fasta programmet och följ de bifogade instruktionerna för att uppdatera Safescan 6175.

## 6.10. Visa sparade räkneresultat

---



Tryck på **OK** för att visa de sparade räkneresultaten.



Räknetalet (M#) för den senast sparade uträkningen börjar blinka. Använd pilknapparna (◀▶) för att gå till önskat räknetal och tryck på **OK** för att visa resultaten.

- Använd pilknapparna (◀▶) för att visa räkneresultaten.
- Använd knappen **CE** för att återvända till ett tidigare steg.
- Tryck på **OK** för att skriva ut de valda räkneresultaten.

## 6.11. Rensa alla uträkningar

---



Tryck på **OK** för att öppna funktionen **CLEAR ALL** (rensa allt).



Texten **CLEAR ALL** (rensa allt) börjar blinka. Tryck på **OK** för att rensa alla räkneresultat från enheten.

## 7. Räknemeny och funktion

---

Räknemenyn innehåller alla funktioner som är användbara under och efter uträkningen. I menyn kan du göra följande:

- Spara resultat
- Lägga till ett referensnummer för en uträkning
- Ställa in ett bankvärde
- Skriva ut räkneresultat

### 7.1. Öppna räknemenyn

---

Tryck på **OK** för att öppnas räknemenyn.

- Räknemenyn kan nås när som helst under en uträkning.
- Räknemenyn kan endast öppnas när sedelhållaren är tom.

När du trycker på **OK** visas den första funktionen **SAVE COUNT** (spara uträkning).

Använd knapparna (◀▶) för att bläddra igenom de olika funktionerna och tryck på **OK** för att välja en.



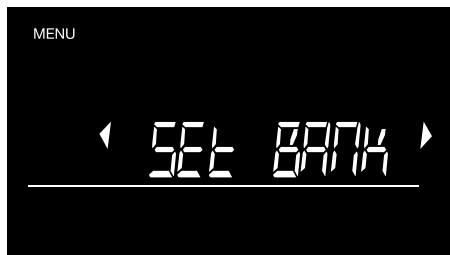
Du kan bläddra mellan de tillgängliga menyalternativen när de två piltangenterna blinkar.

## 7.2. Räkmenystruktur

Använd (◀▶) för att bläddra mellan de olika funktionerna och tryck på **OK** för att välja en. Menystrukturen fungerar enligt följande:



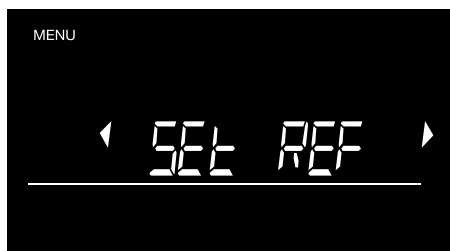
Se 7.3. Spara räkneresultat



Se 7.4. Ställ in bank



Se 7.6. Skriv ut räkneresultat



Se 7.5. Lägg till referensnummer



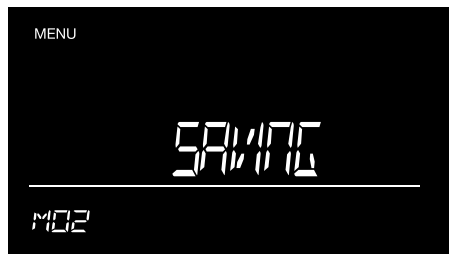
## 7.3. Spara uträkning

---

Med funktionen **SAVE COUNT** (spara uträkning) kan du spara dina räkneresultat i enhetens interna minne. Du kan sedan bearbeta dem när du finner det lämpligt.



Tryck på **OK** för att spara räkneresultaten.



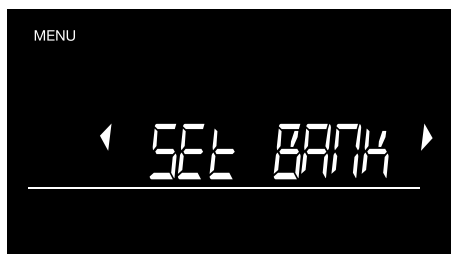
Räkneresultatet är nu sparat på enheten. Det länkade minnesnumret visas i det nedre vänstra hörnet.

---

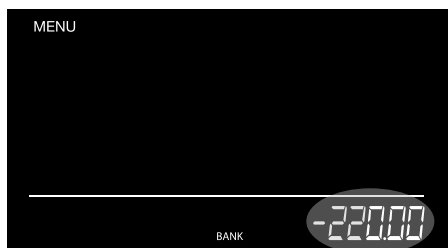
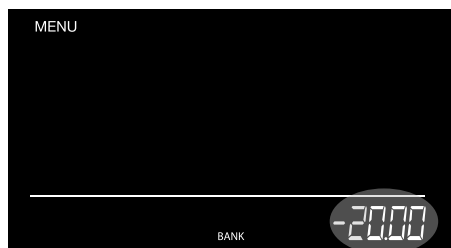
När du har sparat resultaten går enheten tillbaka till räkneskärmen. Om du vill använda en annan funktion i räknemenyn trycker du på **OK** igen för att öppna räknemenyn.

## 7.4. Ställ in bank

Du kan ange startvärdet på din kassalåda med alternativet **SET BANK** (ställ in bank).



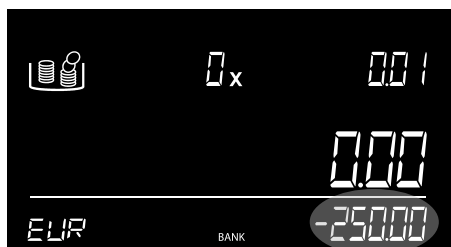
Tryck på **OK** för att välja bankfunktionen och ange kassalådans startvärde.



**ELLER**

Använd (◀▶) för att ange bankvärdet och tryck på **OK** för att bekräfta.

Tryck och håll ned knapparna (◀▶) för att ange större bankvärden. Beloppet ökar automatiskt. Tryck på **OK** för att bekräfta.

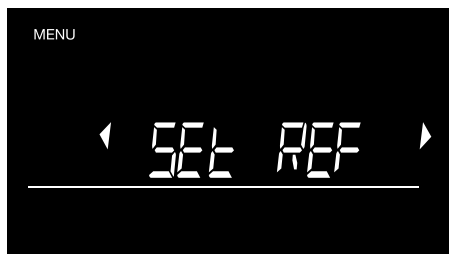


Bankvärdet kommer nu att visas som ett negativt startresultat som dras av från den totala uträkningen.

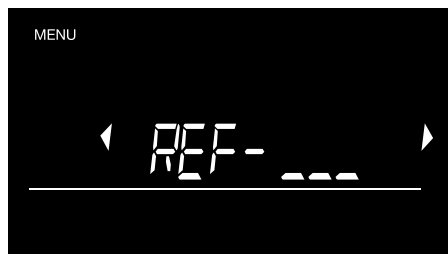
När bankvärdet har ställts in går enheten tillbaka till räkneskärmen. Om du vill använda en annan funktion i räknemenyn trycker du på **OK** igen för att öppna räknemenyn.

## 7.5. Ange ett referensnummer

Referensfunktionen låter dig koppla ett referensnummer till dina räkneresultat. Detta nummer kan kopplas till en specifik kassalåda eller anställd.



Tryck på **OK** för att ange ett referensnummer.



Använd knapparna (◀▶) för att ställa in den första siffran i numret.  
Tryck på **OK** för att bekräfta siffran. Den andra siffran börjar blinka.

Tryck på **OK** igen för att bekräfta referensnumret som du har ställt in eller använd knapparna (◀▶) och upprepa det första steget för att ställa in den andra och tredje siffran.

### OBS!

Tidigare inställda referensnummer kommer att visas när du öppnar funktionen **SET REF** (ange referens). Använd knapparna (◀▶) för att bläddra igenom de olika siffrorna och tryck på **OK** för att använda en.

Tryck på **CE** för att ange en ny referenskod.

När referensen har lagts till går enheten tillbaka till räkneskärmen. Om du vill använda en annan funktion i räknemenyn trycker du på **OK** igen för att öppna räknemenyn.

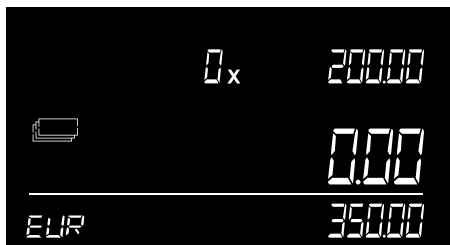
## 7.6. Skriv ut



För att skriva ut räkneresultaten ska du först ansluta Safescan TP-230-skrivare och trycka på **OK** .



Meddelandet **PRINTING** (utskrift) visas medan Safescan TP-230 skriver ut.



Enheten går sedan tillbaka till räkneskärmen när skrivaren är färdig. Om du vill använda en annan funktion i räknemenyn trycker du på **OK** igen för att öppna räknemenyn.

## 8. Felsökning

---

I det här kapitlet beskrivs hur Safescan 6175 fungerar, såväl som enhetens menystruktur.

### Felmeddelande



### Beskrivning

#### **SUSPECT - CHECK ITEM (misstänk – kontrollera föremål)**

Fel antal mynt detekterade i en myntrulle/fel antal sedlar detekterade i en sedelbunt.



#### **Lösning:**

Kontrollera om mynt/sedlar saknas eller blir över i myntrullen/sedelbunten. Rätta till detta och räkna igen. På grund av den höga vikttoleransen för sedlar kan 6175 inte detektera ofullständiga sedelbuntar.

---



#### **REMOVE ALL (ta bort alla)**

Det finns fortfarande föremål på hållaren efter att du tryckt på **OK** – eller så var sedelhållaren inte tom under tarering.

## Felmeddelande



## Beskrivning

### Lösning:

Rensa hållaren på alla föremål innan du trycker på **OK** eller anger ett nytt kommando. Se till att det inte finns några föremål på hållaren medan 6175 utför tarering.

## Räknat antal är inte korrekt

### Räknat antal är inte korrekt.

Kontrollera om mynttråget redan var placerat på enheten under start. I så fall tareras trågets vikt automatiskt, vilket kommer att orsaka en felaktig uträkning (gäller endast mynt). Kontrollera om sedelhållaren har tagits bort och placerats under uträkningen.

### Lösning:

- Ta bort tråget från hållaren och placera det på hållaren igen, eller starta om enheten. Se till att tråget inte sitter på hållaren när du sätter på 6175.
- Flytta aldrig och ta aldrig bort pengarna från hållaren under uträkning.

## Felmeddelande



## Beskrivning

### OVERLOAD (överbelastning)

För mycket vikt har lagts på sedelhållaren.

### Lösning:

Ta bort all vikt från hållaren. Om meddelandet försvinner: fortsätt att använda 6175 som vanligt. Om meddelandet kvarstår: stäng av 6175 och slå på den igen. Om meddelandet dyker upp ofta eller inte försvinner, kontakta Customer Success-teamet på Safescan.



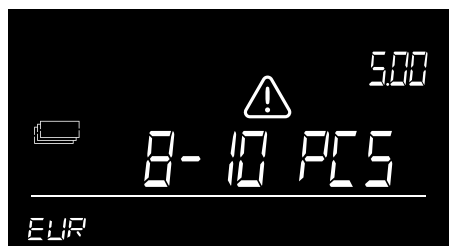
## MINNE FULLT

Minnet för att spara räkneresultat är fullt.

### Lösning:

1. Tryck på **MENU** (meny) och använd (◀▶) för att gå till Rensa alla uträkningar (se kapitel 6.11.).
2. Anslut 6175 till MCS och ladda ned räkneresultaten i fliken **COUNT DATA** (räknedata) till datorn.

## Felmeddelande



## Beskrivning

### Remove.. - .. PCS (ta bort ..-.. st.)

Vikten på vågen är för hög för att 6175 ska kunna fastställa det exakta antalet mynt eller sedlar.

### Lösning:

Ta bort det antal mynt eller sedlar som anges från sedelhållaren tills 6175 är förmögen att fastställa antalet. Fortsätt att räkna. Sedlar bör alltid placeras på hållaren i buntar om max. 25 åt gången. Det är möjligt att räkna två varianter av samma valör när:

Den första buntens sedlar på sedelhållaren inte överstiger 10 stycken.

De efterföljande sedelbuntarna inte överstiger 15 stycken.



## Felmeddelande



## Beskrivning

**REMOVE SOME** (ta bort några)

Gäller endast för sedelräkning.

Vikten på vågen är ologisk.

Orsakas av sedelns

vikttolerans – 6175 kan inte

bestämma det exakta antalet

sedlar på hållaren.

## Lösning:

Ta bort ett litet antal sedlar

tills 6175 har kunnat fastställa

antalet. Fortsätt att räkna.

Sedlar bör alltid placeras på

hållaren i buntar om max. 25

åt gången. Det är möjligt att

räkna två varianter av samma

valör när:

Den första bunten sedlar på

sedelhållaren inte överstiger 10

stycken.

De efterföljande sedelbuntarna

inte överstiger 15 stycken.

## Felmeddelande



## Beskrivning

**BATTERY LOW** (svagt batteri)  
Batteriet har mindre än fem procent laddning.



## Lösning:

Anslut nätadaptern för att ladda batteriet. Detta meddelande visas endast när Safescan LB-205-batteriet är isatt.



## DEFECT (DEFEKT)

Lastcellen är defekt, det går inte att väga/räkna.

## Lösning:

Kontakta Customer Success-teamet på Safescan.

## 9. Laddningsbart batteri (valfritt tillbehör)

---

### 9.1. Installera det laddningsbara batteriet Safescan LB-205

---

1. Koppla bort nätadaptern.
2. Ta bort sedelhållaren från vågen.
3. Vänd enheten upp och ned och öppna batterilocket (se kapitel 3.1).
4. Placera batteriet i batterifacket, anslut sladden och stäng locket.
5. Placera sedelhållaren på vågen.
6. Anslut nätadaptern för att ladda batteriet.

### 9.2. Statusindikering av laddningsbart batteri

---

- Vid start: De inre segmenten blinkar i fem sekunder -> batteriet laddas.
- Vid start: Alla segment blinkar i fem sekunder och sedan förblir batteriikonen på -> batteriet är 100 procent laddat.



- Enheten drivs endast av batteriet:  
– Hela batteriet fyllt -> batterieffekt 100 procent.



- Halva batteriet fyllt\* ->  
batterieffekt mer än 50 procent.  
– Halva batteriet blinkar kontinuerligt ->  
batterieffekt mindre än 20 procent.



- Indikatorn för tomt batteri blinkar\* ->  
batteri tomt (batterieffekt mindre än fem procent).  
På skärmen blinkar meddelandet Battery Low  
(svagt batteri) – anslut nätadaptern för att ladda  
batteriet.

Obs! Batteriets varaktighet kan försämrats efter många laddningscykler – detta är vanligt när du använder laddningsbara batterier.

## 10. Uppdateringar

---

För mer information om enhets- och valutauppdateringar, besök **[www.safescan.com](http://www.safescan.com)**.

Uppdateringar av fasta program laddas till enheten via alternativet Update FW (uppdatera fast program) i menyn, se 6.9.2 – J. Uppdateringar av vikttabeller görs via det kostnadsfria programverktyget för valutauppdatering. Programmet söker automatiskt efter uppdateringar av fast program och laddar filen med den senaste vikttabellen till 6175.

Uppdateringsanvisningar finns i uppdateringspaketet som kan laddas ned från **[www.safescan.com](http://www.safescan.com)**.

## 11. Säkerhetsåtgärder

---

### Safescan 6175

**WARNING! Underlåtenhet att följa dessa säkerhetsåtgärder kan leda till kortslutning, brandrisk samt allvarliga skador som brännskador och elchock.**



- Använd aldrig en skadad nätadapter/nätsladd.
- Använd endast den medföljande nätadaptern.
- Utsätt aldrig enheten, nätadaptern eller sladdarna för vätskor eller fukt och vidrör dem inte med våta händer.
- Vidrör aldrig, koppla aldrig ur och anslut aldrig nätadaptern med våta händer.
- Koppla alltid ur enheten från eluttaget om du ska flytta den till en annan plats.
- Håll alltid i kontakten när du kopplar ur enheten från eluttaget, dra aldrig i sladden.
- Spill aldrig vätskor eller kemiska (rengörings)medel på enheten.
- Om vätska spills på enheten ska du alltid koppla ur den från eluttaget, ta ut batteriet (i förekommande fall) och kontakta Safescan för hjälp.

**WARNING! Skada på produkt eller vägningselement.**



- Se till att inga främmande föremål (mynt, gem, häftklamrar) faller in i maskinen, då dessa kan blockera mekaniska delar eller vägningselement på maskinen och skada eller bryta dem och kommer att upphäva garantin.
- Placera alltid 6175 på en plan och stabil yta och håll området runt sedelhållaren fritt från hinder.
- För att undvika skador på enheten eller eventuella felfunktioner ska du rengöra den med en torr trasa. Använd inte en våt eller fuktig trasa eller (kemiska) rengöringsmedel.

## **OBS! Risk för funktionsfel eller skador på enheten.**



- Precis som med andra precisionsvägar påverkas vägningens resultat av ett stort luftflöde. Använd därför inte enheten nära kylfläktar, luftkonditioneringsapparater, öppna fönster m.m.
- Placera föremål försiktigt på sedelhållaren, kasta eller släpp dem inte.
- Tappa, slå eller skaka inte 6175.
- Placera aldrig föremål som väger mer än 1,5 kg på 6175.
- Safescan 6175 kan inte identifiera förfalskade pengar.
- Ta aldrig isär enheten, då detta omedelbart upphäver garantin.
- Lämna aldrig föremål – inte ens mynttråget – på sedelhållaren när enheten inte används eller när den förvaras under en längre tid.
- Använd inte maskinen i dammiga eller smutsiga miljöer, då detta kan leda till fel i sensorerna.
- Om maskinen inte används under en längre tid, dra ut stickkontakten ur vägguttaget för att undvika eventuell skada på utrustningen.
- För att undvika att skada enheten, använd endast det laddningsbara batteriet Safescan LB-205 (tillval).

## **BATTERI LB-205 (tillvalsprodukt)**

### **VARNING! Risk för brännskador, brand och förgiftning.**

#### **Risk för allvarlig skada.**



- Håll alltid batterierna borta från eld, värmekällor och vatten.
- Undvik att röra batteriet med bara händer när batteriet är korroderat eller har läckt.

### **FÖRSIKTIGHET! Skador, läckage.**



- Ta ut batteriet ur enheten vid förvaring eller om enheten inte ska användas under en längre tid.
- Följ lokala bestämmelser vid kassering av batterier för att undvika förorening.

## 12. Valfria tillbehör

---

### **Laddningsbart batteri**

Safescan LB-205 batteri

### **Termisk kvittoskrivare**

Safescan TP-230

### **Pengavågsprogram**

Safescan MCS

### **Myntrågsats för vägning**

Safescan 4141CC

Safescan 4617CC

## 13. Specifikationer

---

### Funktioner

- Sedel- och myntvåg för att räkna mynt, sedlar, sedelbuntar och myntrullar.
- Spara räkneresultat i minnet.
- Lägg till ett referensnummer för en uträkning.
- Kan även användas som precisionsvåg. (Obs! Inte godkänd för handelsbruk.)

### Valutor

Beror på region – se [www.safescan.com](http://www.safescan.com) för mer information

**Mått** (LxBxH) 22,3 × 14,2 × 14,7 cm

**Skärm** 4,1 tum LCD med hög kontrast

**Gränssnitt** USB-B till dator, RJ-10 till skrivare

**Strömbehov** Strömförsörjning 12 V/0,5 A

### Energiförbrukning

Max. 2,4 W i driftläge (ingen batteriladdning)

Max. 6 W i driftläge (inklusive batteriladdning)

Max 50 mW i viloläge/strömsparläge

**Drifttemperatur** 0–40 °C

**Förvaringstemperatur** -25 ~ 55 °C

**Maximal lastkapacitet** 1,5 kg

**Maximal precision** 0,05 g

**Nettovikt** 660 g

**Certifiering** CE, FCC, RoHS



**Safescan®**

---

**Safescan B.V.**  
PO Box 7067, 2701AB Zoetermeer, NL  
Designad i Europa – tillverkad i Kina  
[www.safescan.com](http://www.safescan.com)  
© 2023 Safescan. Med ensamrätt  
SAFESCAN® är ett registrerat varumärke

---

[www.safescan.com](http://www.safescan.com)

20231