



SAFESCAN 165i

INSTRUKCJA DOTYCZĄCA AKTUALIZACJI OPROGRAMOWANIA

Part no.: 112-0396 / 112-0472 / 112-0473 / 112-0479 / 112-0494

WPROWADZENIE I ŚRODKI OSTROŻNOŚCI

Niniejsza instrukcja przeprowadzi użytkownika przez aktualizację oprogramowania dla testery do banknotów Safescan 165i. Należy postępować krok po kroku, zgodnie z instrukcją, aby prawidłowo przeprowadzić aktualizację urządzenia.

WAŻNE CZYNNOŚCI PRZYGOTOWUJĄCE

1

Ta aktualizacja jest przeprowadzana przez USB.

Oznacza to, że Safescan 165 musi zostać podłączony do komputera za pomocą kabla USB. Złącze USB znajduje się z **tyłu** testery Safescan 165.



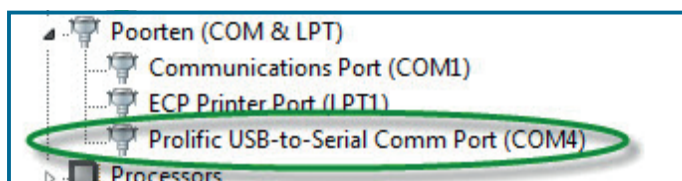
Wymagany jest kabel USB typu **USB A (męski) do Mini USB (męski)**.

W przypadku, gdy nie ma dostępu do tego typu kabla, można go zamówić na www.safescan.com.

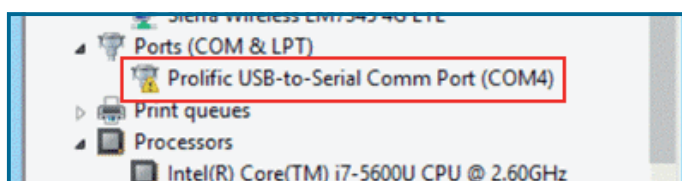


2

Jeśli Twój komputer działa z systemem Windows 7, lub nowszym, to urządzenie Safescan powinno zostać automatycznie rozpoznane jako „Prolific USB-to-Serial Comm Port”. Można to sprawdzić w menedżerze urządzeń systemu Windows. Jeśli komputer nie rozpozna urządzenia Safescan, pojawi się żółty wykrzyknik obok „USB-port szeregowy Comm”. W takim przypadku należy zainstalować **sterownik urządzenia**, przeznaczony dla systemu Windows XP / 7 oraz Windows 8 / 10.



= OK



**= POTRZEBNY
STEROWNIK**

- Aby pobrać instrukcję sterownika i instalacji dla systemu **Windows XP / Vista / 7**, kliknij [tutaj](#)
- Aby pobrać instrukcję sterownika i instalacji dla systemu **Windows 8 / 10**, kliknij [tutaj](#)

WPROWADZENIE I ŚRODKI OSTROŻNOŚCI

3

Przed aktualizacją liczarki banknotów **należy upewnić się, że urządzenie i czujniki wewnętrzne zostały odpowiednio oczyszczone i są wolne od kurzu**. Karty do czyszczenia są dostępne na www.safescan.com. Kurz najlepiej usuwa się za pomocą sprężonego powietrza, na przykład używając pojemnika ciśnieniowego z powietrzem.

PRZEJDŹ DO PROCEDURY AKTUALIZACJI



SOFTWARE UPDATE

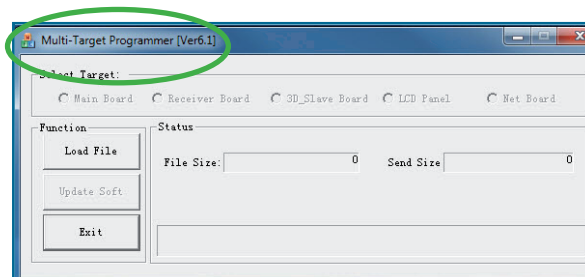
1. Wyłącz detektor banknotów Safescan 165i .
2. Podłącz urządzenie Safescan 165 z komputerem za pomocą kabla z końcówkami Mini USB - USB (nie dołączony w zestawie).



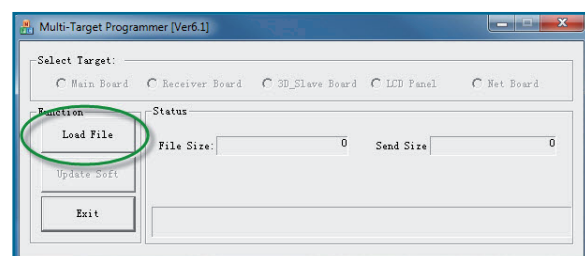
3. Podłącz zasilacz do urządzenia Safescan 165.
4. Naciśnij i przytrzymaj przycisk **[MODE]**, a następnie naciśnij przycisk **[ON/OFF]** jednocześnie naciskając przycisk **[MODE]**. Wyświetlacz LED pokaże ikony **—**. To oznacza, że urządzenie zostało przełączone do trybu pobierania. Jeśli wyświetlacz nie wyświetli ikon **—**, spróbuj ponowić kroki 4.



5. Uruchom program: **Multi Target Programmer (v6.1).exe**

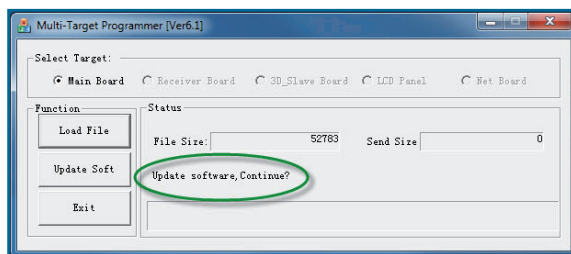


6. Kliknij na przycisk **[Load File]**

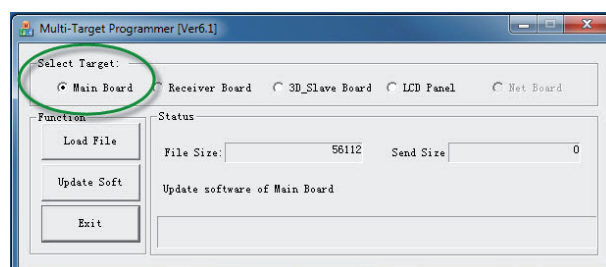
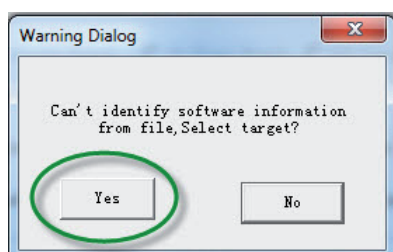


SOFTWARE UPDATE

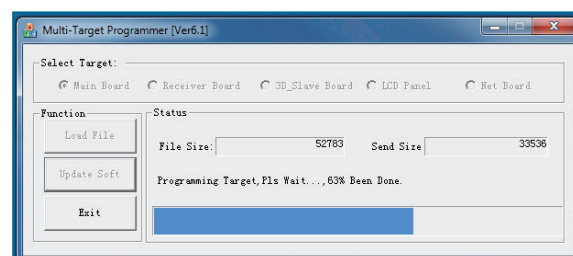
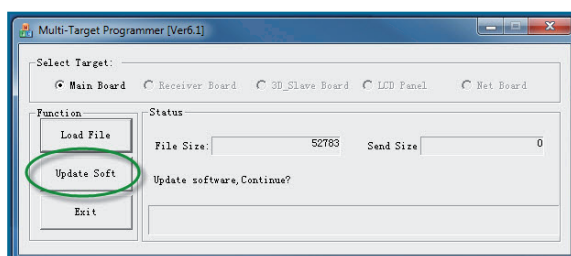
- Przejdź do lokalizacji, gdzie został umieszczony pliki aktualizacji, i wybierz **aktualizuj plik (S165i_Update_Sxx-xx.UPL)**.
- Oprogramowanie automatycznie wskazuje, że głównym pokładzie oprogramowanie zostanie zaktualizowane i zapyta, czy chcesz kontynuować aktualizację.



- Jeśli pojawi się wiadomość **[Can't identify software information from file. Select target?]** kliknij na przycisk **[Yes]** i wybierz **[Main Board]** s w pasek "Select Target".



- Kliknij **[Update Soft]** aby pobrać oprogramowanie. Narzędzie aktualizacji pokaże pasek postępu.

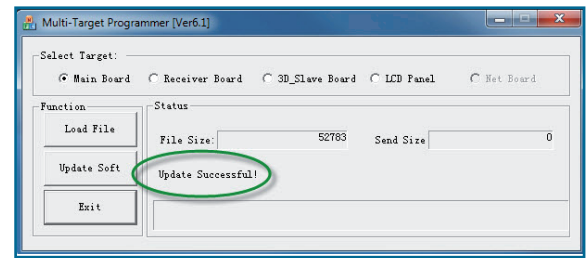


- Jeśli pojawi się wiadomość **[Can't find any available device]** to należy zainstalować sterownik Windows XP/7, lub Windows 8/10 na komputer i powtórzyć procedurę aktualizacji.

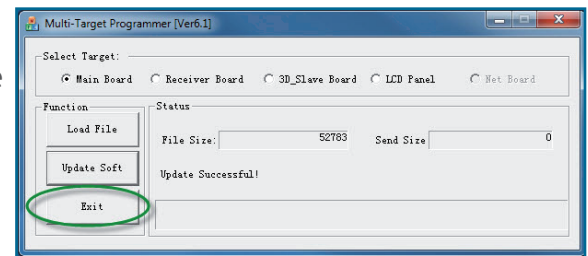
- Aby pobrać instrukcję sterownika i instalacji dla systemu **Windows XP / Vista / 7**, kliknij [tutaj](#)
- Aby pobrać instrukcję sterownika i instalacji dla systemu **Windows 8 / 10**, kliknij [tutaj](#)

SOFTWARE UPDATE

12. Jeżeli przesyłka zostanie pomyślnie zakończona (100%), Safescan 165 wyłączy się automatycznie



13. Zamknij program, naciskając przycisk **[EXIT]**.
Procedura aktualizacji jest zakończona i urządzenie jest gotowe do użycia.



AKTUALIZACJA ZAKOŃCZONA