



SAFESCAN 155i / 155-S SZOFTVERFRISSÍTÉST UTASÍTÁSOK

BEVEZETÉS ÉS ÓVINTÉZKEDÉSEK

Ez az utasítás végigvezeti Önt a Safescan 155i / 155-S szoftverfrissítésén. Kérjük, kövesse lépésről lépésre az utasításokat a gép megfelelő frissítése érdekében.

FONTOS ELŐKÉSZÜLETEK

1

Ez a frissítés USB-n keresztül történik.

Ez azt jelenti, hogy a Safescan 155 készüléknek USB-kábelrel kell csatlakoznia a számítógéphez. Az USB-csatlakozó a Safescan 155 **hátdalán** található.

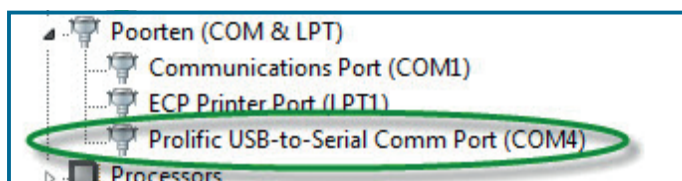


A szükséges USB-kábel egy **USB A (dugó) - Mini USB (dugó) kábel**. Abban az esetben, ha nincs ilyen típusú kábele, megrendelheti a **www.safescan.com** webhelyen.

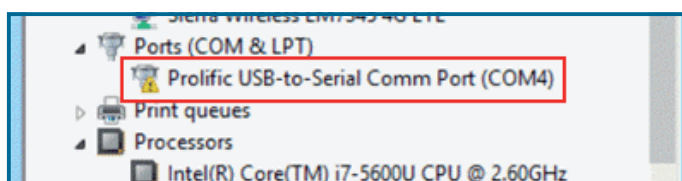


2

Ha a számítógépen Windows 7 vagy újabb rendszer működik, akkor az a Safescan készüléket automatikusan felismeri (mint „többcsatornás soros USB COMM-port” csatlakozót). Ezt ellenőrizni lehet a Windows Eszközkezelőben. Ha a számítógép nem ismeri fel a Safescan készüléket, akkor egy sárga felkiáltójel jelenik meg „USB soros COMM port” felirat mellett. Ebben az esetben telepítse a számítógépén az **eszköz-illesztőprogramot** vagy a Windows XP / 7, vagy a Windows 8 / 10 rendszerhez.



= OK



= ILLESZTŐPROGRAM SZÜKSÉGES

- Töltse le a járművezetői és szerelési útmutató **Windows XP / Vista / 7**, kattintson [ide](#)
- Töltse le a járművezetői és szerelési útmutató **Windows 8 / 10**, kattintson [ide](#)

BEVEZETÉS ÉS ÓVINTÉZKEDÉSEK

3

A bankjegyszámláló frissítése előtt **kérjük, ellenőrizze, hogy a készülék és a belső érzékelők tiszták és pormentesek-e**. Tisztítókérttyák a www.safescan.comwbehelyen rendelhetők. A por a legjobban sűrített levegővel, pl. sűrített levegővel töltött flakonnal távolítható el.

LÉPJEN A SZOFTVERFRISSÍTÉS



LÉPJEN A SZOFTVERFRISSÍTÉS

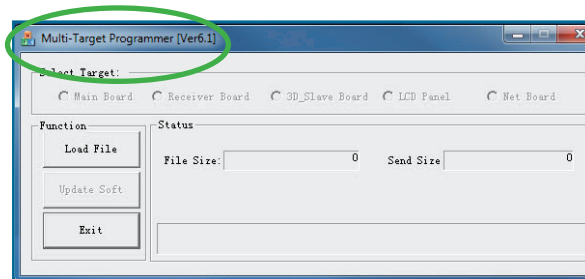
1. **Kapcsolja ki** a Safescan 155i / 155-S készüléket.
2. Csatlakoztassa a Safescan 155 készüléket egy PC-hez egy USB-A (dugó) Mini USB-A (dugó) kábellel.



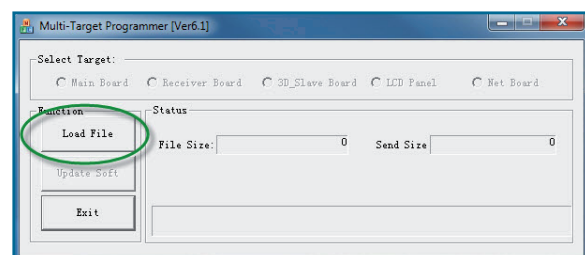
3. Csatlakoztassa a hálózati adaptert a Safescan 155i / 155-S.
4. Nyomja meg és tartsa lenyomva a **[MODE]** gombot (1), majd nyomja meg az **[ON / OFF]** gombot (2), miközben megnyomja a **[MODE]** gombot. A LED kijelző mutatja --- ikonokat. Ez jelzi, hogy a készülék letöltés módban. Ha a kijelző nem mutatja ezeket az ikonokat, kérjük, próbálja újra.



5. Nyissa meg a szoftvert: **Multi Target Programmer (v6.1).exe**

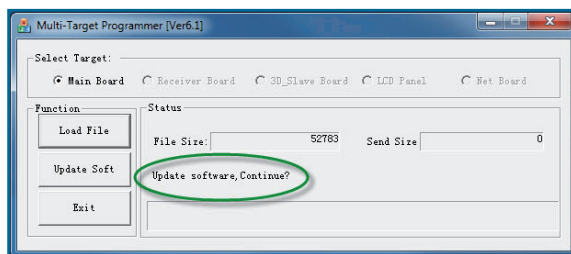


6. Kattintson **[Load file]** gombra.

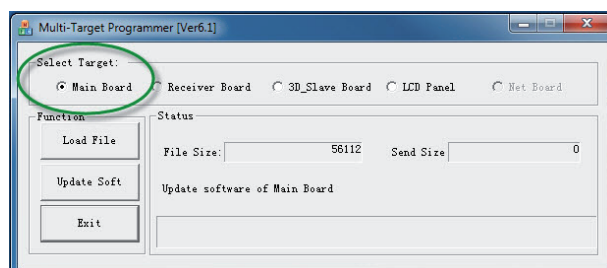
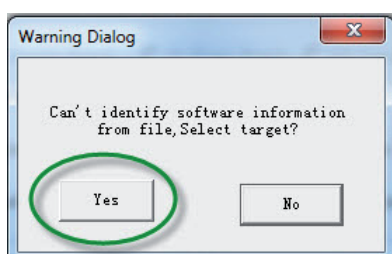


LÉPJEN A SZOFTVERFRISSÍTÉS

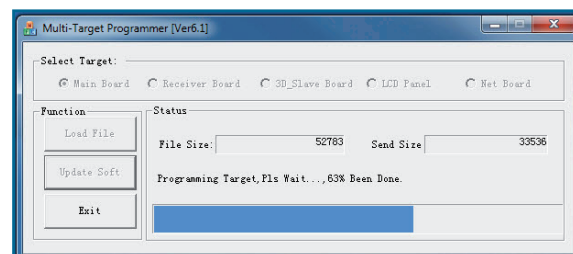
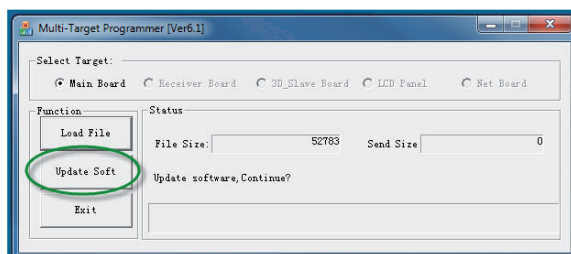
7. Keresse meg a helyet, ahol elhelyezte a frissítő fájlokat, és válassza ki a **frissítő fájlt** (**S155_Update_Sxx-xx.UPL**).
8. A szoftver automatikusan jelzi, hogy az alaplap szoftver frissítésre kerül, és meg fogja kérdezni, hogy folytatni kívánja a frissítést.



9. Ha az **[Can't identify software information from file. Select target?]** üzenet jelenik meg, kattintson az **[Yes]** gombra és válassza **[Main Board]** a sorban "Select Target".



10. Kattintson az **[Update Soft]** gombra a szoftver készülékre való feltöltéséhez. A frissítő eszköz megjelenít egy folyamatjelzőt.

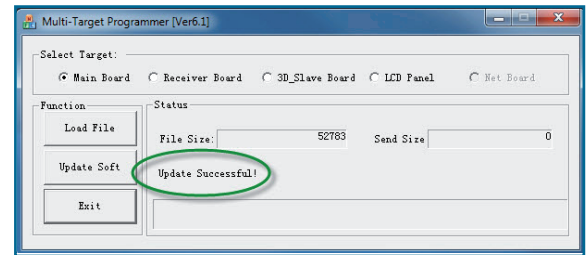


11. Ha az **[Can't find any available device]** üzenet jelenik meg, kérjük, telepítse a Windows XP / 7 vagy a Windows 8/10 illesztőprogramot a PC-re, és ismételje meg a frissítési folyamatot.

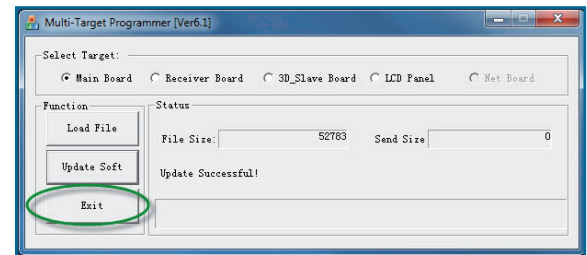
- Töltse le a járművezetők és szerelési útmutató **Windows XP / Vista / 7**, kattintson [ide](#)
- Töltse le a járművezetők és szerelési útmutató **Windows 8 / 10**, kattintson [ide](#)

LÉPJEN A SZOFTVERFRISSÍTÉS

12. Amikor a frissítés befejeződött (100%), a Safescan 155i / 155-S automatikusan lekapcsol.



13. Zárja le a szoftvert, ha a **[EXIT]**. A te Safescan hamisított detektor most már frissítve.



A FRISSÍTÉS MOST KÉSZ.